

บทที่ 3

ผลการปฏิบัติตามมาตรการติดตามตรวจสอบผลกระทบสิ่งแวดล้อม

3.1 การปฏิบัติตามมาตรการติดตามตรวจสอบผลกระทบสิ่งแวดล้อม

ในการลดผลกระทบสิ่งแวดล้อมที่อาจเกิดขึ้นในบริเวณพื้นที่โครงการ นอกจากมีมาตรการป้องกันและแก้ไขผลกระทบตามบทที่ 2 แล้ว ยังจำเป็นที่จะต้องมีการติดตามตรวจสอบคุณภาพสิ่งแวดล้อมในช่วงเปิดดำเนินการโครงการอย่างต่อเนื่องด้วย เพื่อที่จะทำให้การดำเนินการโครงการเป็นไปอย่างมีประสิทธิภาพและมีปัญหาทางด้านสิ่งแวดล้อมที่เกิดขึ้นน้อยที่สุดจนถึงไม่เกิดขึ้นเลย โดยมาตรการติดตามตรวจสอบคุณภาพสิ่งแวดล้อมส่วนใหญ่มีลักษณะที่กำหนดให้โครงการมีการติดตามตรวจสอบ ตรวจวิเคราะห์ และบำรุงรักษา ให้ระบบสาธารณูปโภคทำงานได้อย่างมีประสิทธิภาพ

3.2 ขอบเขตการติดตามตรวจสอบผลกระทบสิ่งแวดล้อม

โครงการ เอ สเปซ มี สุขุมวิท 77 กำหนดแผนในการติดตามตรวจสอบผลกระทบสิ่งแวดล้อม ช่วงเปิดดำเนินการ ระหว่างเดือนกรกฎาคม - ธันวาคม 2565 ซึ่งประกอบด้วยดัชนีคุณภาพสิ่งแวดล้อม ได้แก่ 1. คุณภาพน้ำ 2. น้ำใช้ 3. มลฝอย 4. ระบบป้องกันอัคคีภัย 5. ระบบระบายอากาศ 6. คุณภาพชีวิตและความพึงพอใจของผู้พักอาศัยภายในโครงการ 7. อาชีวอนามัยและความปลอดภัย 8. สุขภาพและการสาธารณสุข โดยมีวิธีการตรวจสอบทั้งด้วยสายตา และเก็บวิเคราะห์ตัวอย่างด้วยวิธีมาตรฐาน

3.3 ผลการปฏิบัติตามมาตรการติดตามตรวจสอบผลกระทบสิ่งแวดล้อม

เพื่อเป็นการปฏิบัติตามข้อกำหนดดังที่กล่าวมาแล้ว โครงการ เอ สเปซ มี สุขุมวิท 77 จึงกำหนดให้มีการจัดทำรายงานผลการปฏิบัติตามมาตรการติดตามตรวจสอบผลกระทบสิ่งแวดล้อม ระหว่างเดือนกรกฎาคม - ธันวาคม 2565 โดยมีรายละเอียดดังตารางที่ 3-1

ตารางที่ 3-1 ผลการปฏิบัติตามมาตรการติดตามตรวจสอบผลกระทบสิ่งแวดล้อม

ดัชนีคุณภาพสิ่งแวดล้อม	บริเวณที่ตรวจสอบ	พารามิเตอร์	วิธีการตรวจสอบ	ความถี่ในการตรวจวัด	ผลการปฏิบัติตามมาตรการ ✓ ปฏิบัติ ✕ ไม่ได้ปฏิบัติ ● ไม่ครบ/ไม่มีประสิทธิภาพ ○ ยังไม่ถึงเวลา	ปัญหา อุปสรรค และแนวทางแก้ไข	อ้างอิง
1. คุณภาพน้ำ							
1.1 คุณภาพน้ำ ที่ก่อนระบายออก นอกโครงการ	บ่อตรวจสอบสภาพน้ำ	- pH - BOD - SS - Settleable Solids - TDS - Sulfide - TKN - Fat, Oil & Grease - Total Coliform Bacteria - Fecal coliform Bacteria	เก็บและวิเคราะห์ตัวอย่าง ด้วยวิธีมาตรฐานตาม ประกาศกระทรวง ทรัพยากรธรรมชาติและ สิ่งแวดล้อม เรื่อง กำหนด มาตรฐานควบคุมการ ระบายน้ำทิ้งจากอาคาร บางประเภทและบางขนาด พ.ศ. 2548	เดือนละ 1 ครั้ง ตลอดระยะเวลา เปิดดำเนินการ	✕	โครงการยังไม่ได้ดำเนินการตรวจวิเคราะห์คุณภาพ น้ำทิ้ง	
1.2 ประสิทธิภาพ ของระบบบำบัดน้ำเสีย							
1) คุณภาพ น้ำทิ้งก่อนการบำบัด	บ่อปรับสภาพน้ำ	- pH - BOD - SS - Settleable Solids - TDS - Sulfide - TKN - Fat, Oil & Grease - Total Coliform Bacteria - Fecal coliform Bacteria	เก็บและวิเคราะห์ตัวอย่าง ด้วยวิธีมาตรฐานตาม ประกาศกระทรวง ทรัพยากรธรรมชาติและ สิ่งแวดล้อม เรื่อง กำหนด มาตรฐานควบคุมการ ระบายน้ำทิ้งจากอาคาร บางประเภทและบางขนาด พ.ศ. 2548	เดือนละ 1 ครั้ง ตลอดระยะเวลา เปิดดำเนินการ	✕	โครงการยังไม่ได้ดำเนินการตรวจวิเคราะห์คุณภาพ น้ำทิ้ง	

ตารางที่ 3-1 ผลการปฏิบัติตามมาตรการติดตามตรวจสอบผลกระทบสิ่งแวดล้อม

ดัชนีคุณภาพสิ่งแวดล้อม	บริเวณที่ตรวจสอบ	พารามิเตอร์	วิธีการตรวจสอบ	ความถี่ในการตรวจวัด	ผลการปฏิบัติตามมาตรการ ✓ ปฏิบัติ ✕ ไม่ได้ปฏิบัติ ◎ ไม่ครบ/ไม่มีประสิทธิภาพ ○ ยังไม่ถึงเวลา	ปัญหา อุปสรรค และแนวทางแก้ไข	อ้างอิง
2) คุณภาพน้ำทิ้งหลังการบำบัด	บ่อพักน้ำใส	- pH - BOD - SS - Settleable Solids - TDS - Sulfide - TKN - Fat, Oil & Grease - Total Coliform Bacteria - Fecal coliform Bacteria	เก็บและวิเคราะห์ตัวอย่างด้วยวิธีมาตรฐานตามประกาศกระทรวงทรัพยากรธรรมชาติและสิ่งแวดล้อม เรื่อง กำหนดมาตรฐานควบคุมการระบายน้ำทิ้งจากอาคารบางประเภทและบางขนาด พ.ศ. 2548	เดือนละ 1 ครั้ง ตลอดระยะเวลาเปิดดำเนินการ	✕ โครงการยังไม่ได้ดำเนินการตรวจวิเคราะห์คุณภาพน้ำทิ้ง		
2. น้ำใช้	1) เส้นท่อประปา	การแตกหรือรั่วซึมของท่อประปา		เดือนละ 1 ครั้ง ตลอดระยะเวลาเปิดดำเนินการ	✓ โครงการจัดเจ้าหน้าที่ตรวจสอบการแตกหรือรั่วซึมของท่อประปาตามที่กำหนด		ภาพที่ 3-2 ภาคผนวก 5
	2) ถังเก็บน้ำใช้	ความสะอาด		ปีละ 2 ครั้ง (6 เดือน/ครั้ง) ตลอดระยะเวลาเปิดดำเนินการ	✓ โครงการจัดให้เจ้าหน้าที่ตรวจสอบและทำความสะอาดถังเก็บน้ำใช้ตามที่กำหนด		ภาพที่ 3-3
3. มูลฝอย	บริเวณที่ตั้งถังมูลฝอยห้องพักมูลฝอยของประจำชั้น และห้องพักมูลฝอยรวมของโครงการ	- ปริมาณมูลฝอยตกค้าง - ความสะอาด		ทุกวัน ตลอดระยะเวลาเปิดดำเนินการ	✓ โครงการจัดเจ้าหน้าที่ตรวจสอบปริมาณมูลฝอยตกค้างและความสะอาดเป็นประจำตามที่กำหนด		ภาพที่ 3-4

ตารางที่ 3-1 ผลการปฏิบัติตามมาตรการติดตามตรวจสอบผลกระทบสิ่งแวดล้อม

ดัชนีคุณภาพสิ่งแวดล้อม	บริเวณที่ตรวจสอบ	พารามิเตอร์	วิธีการตรวจสอบ	ความถี่ในการตรวจวัด	ผลการปฏิบัติตามมาตรการ ✓ ปฏิบัติ ✕ ไม่ได้ปฏิบัติ ◎ ไม่ครบ/ไม่มีประสิทธิภาพ ○ ยังไม่ถึงเวลา	ปัญหา อุปสรรค และแนวทางแก้ไข	อ้างอิง
4. ระบบป้องกันอัคคีภัย	1) อุปกรณ์ในระบบป้องกันและสัญญาณเตือนอัคคีภัย	สภาพพร้อมใช้งาน	ตรวจสอบตามชนิดของอุปกรณ์	3 เดือน/ครั้ง ตลอดระยะเวลาเปิดดำเนินการ	✓ โครงการจัดเจ้าหน้าที่ตรวจสอบอุปกรณ์ในระบบป้องกันและสัญญาณเตือนอัคคีภัยให้อยู่ในสภาพพร้อมใช้งานเป็นประจำตามที่กำหนด		ภาพที่ 3-5 ภาคผนวก 5
	2) ระบบจ่ายไฟฟ้าสำรอง	มีแบตเตอรี่สำรองอยู่ตลอดเวลาและมีสภาพพร้อมใช้งาน	ทดสอบอุปกรณ์	3 เดือน/ครั้ง ตลอดระยะเวลาเปิดดำเนินการ	✓ โครงการกำหนดให้เจ้าหน้าที่ทำการทดสอบอุปกรณ์ระบบจ่ายไฟฟ้าสำรองให้อยู่ในสภาพพร้อมใช้งานเป็นประจำตามที่กำหนด		ภาพที่ 3-6 ภาคผนวก 5
	3) บ้ายและเครื่องหมายแสดงการหนีไฟ และแผนผังเส้นทางหนีไฟ	สภาพดี มองเห็นชัดเจนและไม่ลบลบเลือน	ตรวจสอบ	เดือนละ 1 ครั้ง ตลอดระยะเวลาเปิดดำเนินการ	✓ โครงการจัดเจ้าหน้าที่ตรวจสอบป้ายและเครื่องหมายแสดงการหนีไฟ และแผนผังเส้นทางหนีไฟ ให้อยู่ในสภาพดี มองเห็นได้ชัดเจน ไม่ลบลบเลือน เป็นประจำตามที่กำหนด		ภาพที่ 3-7 ภาคผนวก 5
	4) อุปกรณ์ดับเพลิง						
	- เครื่องดับเพลิงแบบหิ้วได้	- สภาพพร้อมใช้งาน - อายุการใช้งาน	ตรวจสอบ	3 เดือน/ครั้ง ตลอดระยะเวลาเปิดดำเนินการ	✓ โครงการจัดให้มีเครื่องดับเพลิงแบบหิ้วได้และมีการตรวจสอบพร้อมใช้งานอยู่เสมอ		ภาพที่ 3-8 ภาคผนวก 5
	- หัวรับน้ำดับเพลิง	- สภาพพร้อมใช้งาน - เข้าถึงได้สะดวก	ตรวจสอบ	3 เดือน/ครั้ง ตลอดระยะเวลาเปิดดำเนินการ	✓ โครงการจัดเจ้าหน้าที่ตรวจสอบหัวรับน้ำดับเพลิงให้อยู่ในสภาพพร้อมใช้งานและเข้าถึงได้สะดวกเป็นประจำตามที่กำหนด		ภาพที่ 3-9 ภาคผนวก 5
	- สายฉีดน้ำดับเพลิงและตู้เก็บสายฉีด (FHC)	สภาพพร้อมใช้งาน	ตรวจสอบ	เดือนละ 1 ครั้ง ตลอดระยะเวลาเปิดดำเนินการ	✓ โครงการได้จัดเจ้าหน้าที่ตรวจสอบหัวดับเพลิงให้อยู่ในสภาพพร้อมใช้งานเป็นประจำตามที่กำหนด		ภาพที่ 3-9 ภาคผนวก 5

ตารางที่ 3-1 ผลการปฏิบัติตามมาตรการติดตามตรวจสอบผลกระทบสิ่งแวดล้อม

ดัชนีคุณภาพสิ่งแวดล้อม	บริเวณที่ตรวจสอบ	พารามิเตอร์	วิธีการตรวจสอบ	ความถี่ในการตรวจวัด	ผลการปฏิบัติตามมาตรการ ✓ ปฏิบัติ ✕ ไม่ได้ปฏิบัติ ☉ ไม่ครบ/ไม่มีประสิทธิภาพ ○ ยังไม่ถึงเวลา และแนวทางแก้ไข	ปัญหา อุปสรรค	อ้างอิง
	- ถังเก็บน้ำใช้- น้ำดับเพลิง	สภาพของถัง	ตรวจสอบ	เดือนละ 1 ครั้ง ตลอดระยะเวลา เปิดดำเนินการ	✓	โครงการได้จัดเจ้าหน้าที่ตรวจสอบหัวดับเพลิงให้อยู่ในสภาพพร้อมใช้งานเป็นประจำตามที่กำหนด	ภาพที่ 3-9 ภาคผนวก 5
		ระดับน้ำในถัง	ตรวจสอบ	เดือนละ 1 ครั้ง ตลอดระยะเวลา เปิดดำเนินการ	✓	โครงการได้จัดเจ้าหน้าที่ตรวจสอบหัวดับเพลิงให้อยู่ในสภาพพร้อมใช้งานเป็นประจำตามที่กำหนด	ภาพที่ 3-9 ภาคผนวก 5
	5) บันไดหนีไฟ เส้นทางในการหนี ไฟ และจุดรวมคน เบื้องต้น	- สภาพพร้อมใช้งาน - ไม่มีสิ่งกีดขวาง	ตรวจสอบ	เดือนละ 1 ครั้ง ตลอดระยะเวลา เปิดดำเนินการ	✓	โครงการได้จัดเจ้าหน้าที่ตรวจสอบบันไดหนีไฟ เส้นทางในการหนีไฟ และจุดรวมคนเบื้องต้น ให้อยู่ ในสภาพพร้อมใช้งานและไม่มีสิ่งกีดขวางเป็น ประจำตามที่กำหนด	ภาพที่ 3-10 ภาคผนวก 5
5. ระบบระบาย อากาศ	1) ช่องระบาย อากาศ เช่น หน้าต่างและประตู	ไม่มีวัสดุหรือสิ่งกีดขวาง	ตรวจสอบ	เดือนละ 1 ครั้ง ตลอดระยะเวลา เปิดดำเนินการ	✓	โครงการได้จัดเจ้าหน้าที่ตรวจสอบช่องระบาย อากาศไม่ให้มีวัสดุหรือสิ่งกีดขวางเป็นประจำตามที่ กำหนด	ภาพที่ 3-17
	2) พัดลมระบาย อากาศ	สภาพพร้อมใช้งาน	ตรวจสอบ	เดือนละ 1 ครั้ง ตลอดระยะเวลา เปิดดำเนินการ	✓	โครงการได้จัดเจ้าหน้าที่ตรวจสอบพัดลมระบาย อากาศให้อยู่ในสภาพพร้อมใช้งานเป็นประจำตามที่ กำหนด	ภาพที่ 3-16
6. คุณภาพชีวิตและ ความพึงพอใจ ของผู้พักอาศัย ภายในโครงการ	ผู้พักอาศัยภายใน โครงการ	ประเมินเรื่องราวร้องทุกข์ ข้อเสนอแนะ และ ข้อคิดเห็น ของผู้พักอาศัยภายใน โครงการ	ติดตามประเมินจากส่วน รับเรื่องร้องเรียน และ ความคิดเห็น หากพบว่ามี ข้อร้องเรียนต้องแก้ไขทันที	ตลอดระยะเวลา เปิดดำเนินการ	✓	โครงการยังไม่ได้รับข้อร้องเรียนของผู้พักอาศัย หากโครงการได้รับข้อร้องเรียนโครงการจะรีบเร่ง ดำเนินการแก้ไขอย่างเร่งด่วน พร้อมทั้งได้ตั้งกล่อง รับเรื่องร้องเรียนที่หน้าสำนักงานนิติบุคคลฯ เรียบร้อยแล้ว	ภาพที่ 3-15

ตารางที่ 3-1 ผลการปฏิบัติตามมาตรการติดตามตรวจสอบผลกระทบสิ่งแวดล้อม

ดัชนีคุณภาพสิ่งแวดล้อม	บริเวณที่ตรวจสอบ	พารามิเตอร์	วิธีการตรวจสอบ	ความถี่ในการตรวจวัด	ผลการปฏิบัติตามมาตรการ ✓ ปฏิบัติ ✕ ไม่ได้ปฏิบัติ ◎ ไม่ครบ/ไม่มีประสิทธิภาพ ○ ยังไม่ถึงเวลา	ปัญหา อุปสรรค และแนวทางแก้ไข	อ้างอิง
7. อาชีวอนามัยและความปลอดภัย	1) พื้นที่โครงการ กรณีที่อยู่ใน โครงการมีการปรับปรุง/ซ่อมแซม เช่น การทาสีภายนอกอาคาร การซ่อม บำรุงผิวจราจร การ ขุดลอกท่อระบาย น้ำ เป็นต้น	- ติดตั้งป้ายเตือนให้ระวัง บริเวณที่ปรับปรุง/ซ่อมแซม - ไม่มีสิ่งกีดขวาง	ตรวจสอบ	ตลอดระยะเวลา เปิดดำเนินการ	✓ กรณีที่อยู่ในโครงการมีการปรับปรุง/ซ่อมแซม เช่น การทาสีภายนอกอาคาร การซ่อมบำรุงผิว จราจร การขุดลอกท่อระบายน้ำ เป็นต้น โครงการ จะติดตั้งป้ายเตือนให้ระวังบริเวณที่ปรับปรุง/ ซ่อมแซม และไม่ให้มีสิ่งกีดขวาง		
	2) ผู้พักอาศัย ข้างเคียงพื้นที่ โครงการ	ตรวจสอบเรื่องร้องเรียนจากผู้ ได้รับผลกระทบ	การทำแบบสอบถามหรือ จัดรับฟังความคิดเห็น	ปีละ 1 ครั้ง ตลอดระยะเวลา เปิดดำเนินการ	✓ โครงการยังไม่ได้รับข้อร้องเรียน ของผู้พักอาศัย ข้างเคียงพื้นที่โครงการ หากโครงการได้รับข้อ ร้องเรียนโครงการจะรีบเร่งดำเนินการแก้ไขอย่าง เร่งด่วน		ภาพที่ 3-15
8. สุขภาพและการ สาธารณสุข							
8.1 คุณภาพน้ำ สระว่ายน้ำ	- สระว่ายน้ำ	- pH - Residual Chlorine	เก็บและวิเคราะห์ตัวอย่าง ด้วยวิธีมาตรฐาน	ทุกวัน ตลอดระยะเวลา เปิดดำเนินการ	✕ โครงการยังไม่ได้ดำเนินการตรวจวิเคราะห์คุณภาพ น้ำสระว่ายน้ำ		
	- สระว่ายน้ำ บริเวณส่วนลึกและ ส่วนตื้น บริเวณละ 1 จุด	- Coliform Bacteria - จุลินทรีย์กลุ่มที่ทำให้เกิดโรค (ได้แก่ Escherichia coli, Staphylococcus aureus และ Pseudomonas aeruginosa)	เก็บและวิเคราะห์ตัวอย่าง ด้วยวิธีมาตรฐาน	สัปดาห์ละ 1 ครั้ง ตลอดระยะเวลา เปิดดำเนินการ	✕ โครงการยังไม่ได้ดำเนินการตรวจวิเคราะห์คุณภาพ น้ำสระว่ายน้ำ		

ตารางที่ 3-1 ผลการปฏิบัติตามมาตรการติดตามตรวจสอบผลกระทบสิ่งแวดล้อม

ดัชนีคุณภาพสิ่งแวดล้อม	บริเวณที่ตรวจสอบ	พารามิเตอร์	วิธีการตรวจสอบ	ความถี่ในการตรวจวัด	ผลการปฏิบัติตามมาตรการ	ปัญหา อุปสรรค และแนวทางแก้ไข	อ้างอิง
					✓ ปฏิบัติ ✕ ไม่ได้ปฏิบัติ ◎ ไม่ครบ/ไม่มีประสิทธิภาพ ○ ยังไม่ถึงเวลา		
	- ระบบกรองน้ำ สระว่ายน้ำ	สภาพดี ไม่ชำรุด	ตรวจสอบ	สัปดาห์ละ 1 ครั้ง ตลอดระยะเวลา เปิดดำเนินการ	✓ โครงการได้จัดเจ้าหน้าที่ตรวจสอบระบบกรองน้ำ สระว่ายน้ำให้อยู่ในสภาพดีไม่ชำรุดตามที่กำหนด		
8.2 ความ สะอาด/ปลอดภัย	- ขอบสระและ ทางเดินรอบสระ ว่ายน้ำ	ไม่มีน้ำขัง	ตรวจสอบ	ตลอดเวลาที่เปิด ให้บริการสระว่าย น้ำ	✓ โครงการให้เจ้าหน้าที่หมั่นดูแลรักษาความสะอาด ขอบสระและทางเดินรอบสระ ไม่ให้มีน้ำขัง ตลอดเวลาทำการ		
	- ป้ายแสดงกฎข้อ ปฏิบัติสำหรับผู้ใช้ สระว่ายน้ำ	สภาพดี ไม่ลบเลือน	ตรวจสอบ	สัปดาห์ละ 1 ครั้ง ตลอดระยะเวลา เปิดดำเนินการ	✓ โครงการได้ทำการตรวจสอบป้ายแสดงกฎข้อ ปฏิบัติให้อยู่ในสภาพที่ดีตลอดระยะเวลา		
	- อุปกรณ์ประจำ สระว่ายน้ำ เช่น ไม้ ช่วยชีวิต ห่วงชูชีพ โฟมช่วยชีวิต	สภาพพร้อมใช้งาน ไม่ชำรุด	ตรวจสอบ	สัปดาห์ละ 1 ครั้ง ตลอดระยะเวลา เปิดดำเนินการ	✓ โครงการได้จัดเจ้าหน้าที่ตรวจสอบอุปกรณ์ประจำ สระว่ายน้ำให้อยู่ในสภาพพร้อมใช้งานไม่ชำรุด ตามที่กำหนด และดำเนินการจัดซื้ออุปกรณ์ใหม่ หากของเดิมที่มีอยู่ชำรุด		
	- อุปกรณ์ไฟฟ้า บริเวณสระว่ายน้ำ	สภาพพร้อมใช้งาน ไม่ชำรุด	ตรวจสอบ	สัปดาห์ละ 1 ครั้ง ตลอดระยะเวลา เปิดดำเนินการ	✓ โครงการได้จัดเจ้าหน้าที่ตรวจสอบอุปกรณ์ไฟฟ้า บริเวณสระว่ายน้ำให้อยู่ในสภาพพร้อมใช้งานไม่ ชำรุดตามที่กำหนด		
	- ความสะอาดของ สระว่ายน้ำ	ไม่มีตะกอน ตะไคร่ และเศษ ผง	ตรวจสอบ	สัปดาห์ละ 1 ครั้ง ตลอดระยะเวลา เปิดดำเนินการ	✓ โครงการได้จัดเจ้าหน้าที่ตรวจสอบและทำความสะอาด สระว่ายน้ำไม่ให้มีตะกอน ตะไคร่น้ำ และ เศษผงตามที่กำหนด		

3.4 รูปประกอบการรายงานผลการปฏิบัติตามมาตรการติดตามตรวจสอบฯ



ภาพที่ 3-1 ตรวจสอบการแตกหรือรั่วซึมของ
ท่อประปา



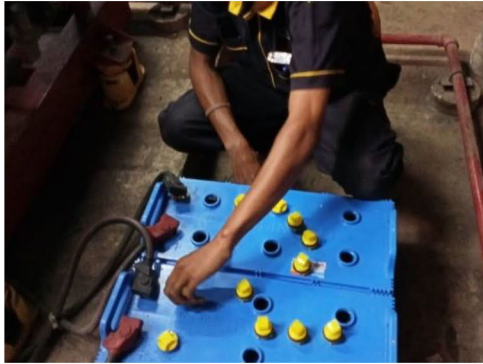
ภาพที่ 3-2 ตรวจสอบและทำความสะอาดถึง
เก็บน้ำใช้



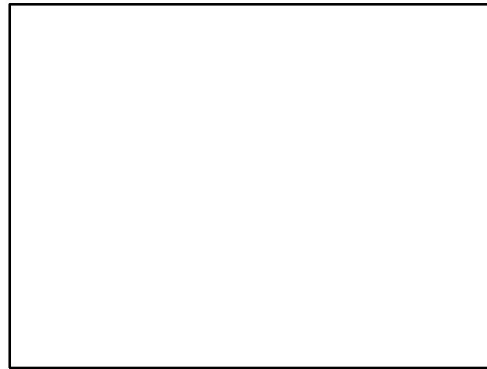
ภาพที่ 3-3 ตรวจสอบปริมาณมูลฝอยตกค้างและความสะอาด



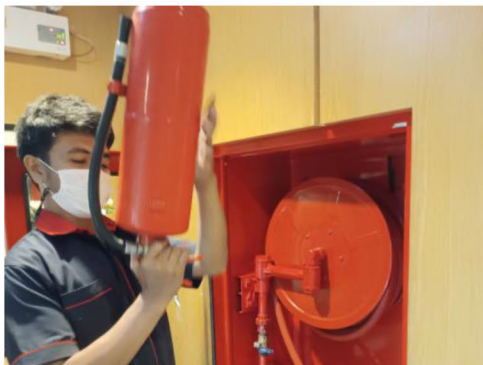
ภาพที่ 3-4 ตรวจสอบอุปกรณ์ในระบบป้องกันและสัญญาณเตือนอัคคีภัย



ภาพที่ 3-5 ทดสอบอุปกรณ์ระบบจ่ายไฟฟ้า
สำรอง



ภาพที่ 3-6 ตรวจสอบป้ายและเครื่องหมาย
แสดงการหนีไฟ และแผนผังเส้นทางหนีไฟ



ภาพที่ 3-7 ตรวจสอบเครื่องดับเพลิงแบบหิ้ว



ภาพที่ 3-8 ตรวจสอบหัวรับน้ำดับเพลิง



ภาพที่ 3-9 ตรวจสอบบันไดหนีไฟ เส้นทางในการหนีไฟ และจุดรวมคนเบื้องต้น



ภาพที่ 3-10 ตรวจสอบป้ายและเครื่องหมายจราจร



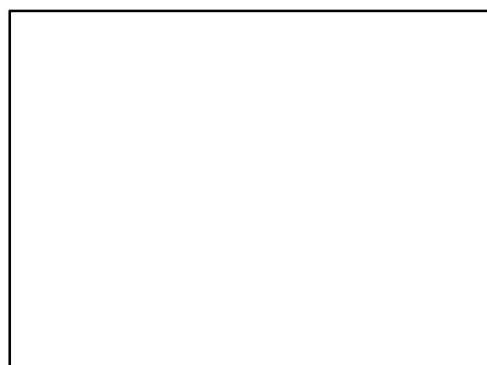
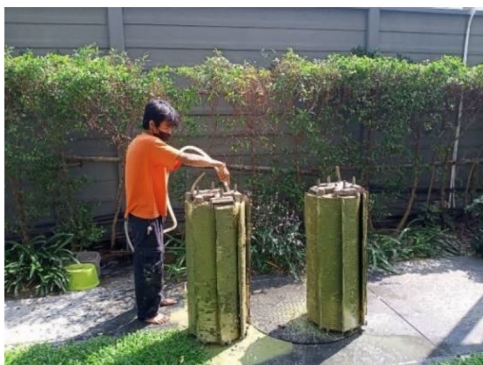
ภาพที่ 3-11 ดูแลพื้นที่สีเขียว



ภาพที่ 3-12 ตรวจสอบระบบไฟฟ้าส่องสว่าง ระบบปรับอากาศ และอุปกรณ์ไฟฟ้า



ภาพที่ 3-13 การตั้งกรวยจราจรให้ระวางบริเวณที่ปรับปรุง/ซ่อมแซม



ภาพที่ 3-14 ตรวจสอบระบบกรองน้ำสระว่ายน้ำ



ภาพที่ 3-15 กล่องรับเรื่องร้องเรียน



ภาพที่ 3-16 เจ้าหน้าที่ตรวจสอบพัดลมระบาย
อากาศ



ภาพที่ 3-17 เจ้าหน้าที่ตรวจสอบช่องระบายอากาศ

